

# Död ved ger nytt liv!

Foto: Carl-Johan Eriksson, Sveaskogs bildbank



◀ Död ved är livsviktigt i skogslandskapet. Bäst är det om det finns en variation, både liggande och stående trädstammar som får brytas ned i olika takt.

I de flesta skogar finns det både levande och döda träd. Andelen döda träd och träddeklar varierar. I en ung planterad skog finns det bara enstaka liggande trädstammar och några högstubbar, medan det i den gamla, opåverkade granskogen finns mängder av döda träd. Dessa döda träd är väldigt viktiga för många sorters svampar, insekter, lavar och djur som har skogen som sin livsmiljö. Därför är det viktigt i dagens skogsbruk att både bevara den befintliga döda veden och skapa ny död ved när man gör skogliga åtgärder såsom avverkning.

## Varför dör träd?

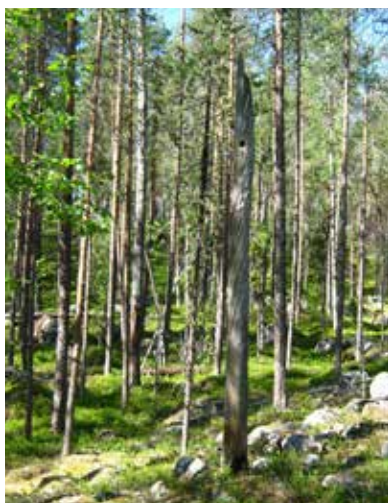
Anledningarna till att ett träd dör kan vara väldigt olika. Trädslagen som förekommer i skogslandskapet delas in i pionjärträdslag och sekundärträdslag. Pionjärträdslagen, exempelvis björk, asp, tall och sälg, är sådana som etablerar sig först på en öppen yta och som växer snabbt i början med fri tillgång till solens energigivande strålar. I vissa fall kan det bli väldigt många trädstammar på en yta och då kommer en process som kallas självgallring igång, detta betyder att det helt enkelt blir för trångt i skogen och därför dör några av träden. Sekundärträdslagen, som på de norra breddgraderna är framförallt gran, kan växa upp under pionjärträden och de tål den beskuggning som pionjärträden skapar. Med tiden så växer sekundärträden om pionjärträden och så småningom missgynnas pionjärträdet så pass mycket att det dör.

Andra anledningar till att träd dör kan vara vädrets

makter. Stormar blir ibland så kraftiga att träden dras upp med rötterna och skapar ett så kallat vindfällle. Om träden istället bryts av i vinden så är det ett tecken på att träden troligtvis var försvagat av olika anledningar. Snö kan också vara en anledning till att träd dör i skogen. Snöskador uppkommer när blöt snö fryser fast på trädens grenar och den extra tyngden gör att träden böjs eller knäcks. Det är oftast enstaka träd med klenare stammar som råkar ut för snöskador.

Ytterligare en anledning till att ett träd dör är om det angrips av vedsvampar eller vedinsekter. Oftast är trädet redan försvagat på något sätt innan det angrips av svamp eller insekter, exempelvis genom snöbrott eller kanske har en skogsmaskin råkat skada trädet när man har gallrat skogen runtomkring. Röta orsakas av en svamp som kan spridas via rotsystemet och svampen utsöndrar ämnen som bryter ner veden och

Foto: Daniella Andersson



▲ Talltorrakan som står kvar i skogen huserar många olika arter, kanske bor det en hackspett i hålet?

på sikt dör trädet. Röta är vanligast hos gran och när veden försvagas bryts trädet enklare av. Granbarkborren är en liten skalbagge som kan lokalisera försvagade träd och förökar sig under barken på granar. Oftast angriper den färskta vindfällan, men blir det för många granbarkborrar på samma ställe kan de angripa och döda stående granar.

### Olika sorters död ved

I skogslandskapet förekommer olika sorters död ved. Om ett träd dör stående så kallas det för en torraka. Bryts trädet av högt upp på stammen så kallas den stående delen för en högstubbe. Vanligast är torrakor av tall, som tack vare den hårda veden kan stå i flera hundra år. I och på talltorrakan kan många olika arter leva. Tittar man med en lupp på den barklösa stammen kan man upptäcka små, svarta knappnålslavar och i ett hål högre upp kan det bo en uggla och om barken fortfarande sitter kvar frodas olika insekter där under.

Liggande död ved kallas antingen för lågor eller vindfällan beroende på om trädet sitter fast i roten eller ej. Lågor, som är knäckta från roten, är oftast mer intressanta ur ett ekologiskt perspektiv och fungerar som en livsmiljö för många olika arter. På sidan som ligger mot marken växer vedsvamparna, eller tickorna som själva fruktkroppen kallas. Man kan även upptäcka små hål i stammen som är spår efter vedinsekter som söker föda eller boplats i veden.

Det finns många olika faktorer som påverkar kvaliteten hos den döda veden och det i sin tur påverkar vilka arter som trivs där. Några av faktorerna är vilket trädslag det rör sig om, grovleken på stammen eller grenen, klimatet runtomkring, vilken del av trädet det är samt hur trädet har dött.

Det finns artgrupper som livnär sig på solexponerade talltorrakor som dött av brand och det finns art-

grupper som vill ha en gammal grånåga som ligger i fuktig skog.

Vidare så är det viktigt att död ved förekommer i olika nedbrytningsstadier, alltså att det finns träd som just har dött likaväl som det finns lågor som nästan är helt förmultnade och allt däremellan.

### Varför är det så viktigt med död ved?

En mycket stor del av skogens biologiska mångfald är knuten till död ved. På Rödlistan, som Artdatabanken på Sveriges Lantbruksuniversitet tar fram vart femte år, tas arter upp som är hotade och riskerar att dö ut. Av de skogslevande arterna på Rödlistan är ungefär 40 % knutna till död ved. Olika artgrupper är beroende av varandra och betydelsen av död ved är grundläggande.

Vi tar ett exempel: En gran har fått en skada på stammen och blir angripen av granbarkborrar som dödar trädet. Den tretåiga hackspetten hittar det angripna trädet och kan livnära sig på barkborrarna.



En mycket stor del av skogens biologiska mångfald är knuten till död ved.

I gångarna som barkborren gör kan andra insekter också bosätta sig. Till slut knäcks trädet och i samband med det koloniserar vedsvampen ullticka lågan. Ulltickan är en nedbrytarsvamp som bildar vackra, bruna fruktkroppar tätt mot stammen. När man tänker på svampar som växer på lågor så kanske man ser små hattliknande fruktkroppar framför sig, men ulltickan är en så kallad resupinat svamp vilket betyder att den växer tätt mot stammen utan några utskjutande delar. Det ser nästa ut som barken blivit till brun sammet, vissa jämför färgen med O'boypulver!



Foto: Daniella Andersson

▲ Även gamla avverkningsrester fyller en biologisk funktion, som denna talltoppen som lämnats efter dimensionsavverkning för länge sedan.



På lågor där det växer ullticka finns ofta andra rödlistade arter, så som rosenticka. Rosenticka bildar fina hattar som är röd-rosa undertill. Är förhållandena riktigt gynnsamma kan en riktigt ovanlig ticka, ulltickenporingen, också växa på lågan efter ett antal år. Den växer antingen på eller just bredvid gamla frukt-kroppar av ullticka och kräver att skogen ska vara i stort sett naturskogsartad, det vill säga opåverkad av modernt skogsbruk, för att den ska kunna trivas.

I dagens brukade skogar är mängden död ved väldigt låg i jämförelse med dels områden som är opåverkade av modernt skogsbruk och dels hur det har sett ut historiskt, innan det storskaliga skogsbruket.

Idag avverkas träd innan de blir så gamla att de dör av ålder, skogsbränder begränsas eller släcks för att inte få stora ekonomiska konsekvenser och man samlar in vindfällan för att skadeinsekter inte ska massföröka sig och skada stora skogsområden. I dagens skogsbruk är det extra viktigt att arbeta aktivt med att höja andelen död ved i skogslandskapet och detta görs på flera olika nivåer.

I samband med att man planerar en avverkning i skogen så sparas ytor där det finns mycket död ved i form av framförallt lågor. Sparar man en trädgrupp runt om lågorna så blir klimatet kring lågan fuktigare än om man skulle ta bort alla stående träd. Torrakor kan friställas då de arter som gillar dem också är gyn-

## I dagens skogsbruk är det extra viktigt att arbeta aktivt med att höja andelen död ved i skogslandskapet och detta görs på flera olika nivåer.

nade av solexponering. Är skogsägaren certifierad av FSC så ska man även skapa ny död ved i samband med avverkningen. Det lägsta kravet är att man högkappar, alltså skapar en minst 3 meter hög stubbe, eller ringbarkar 3 träd per hektar avverkad yta.

De flesta skogsägare undantar även en del av sin skog från traditionellt skogsbruk, så kallade naturvårdsavsättningar. Inom dessa kan det vara lämpligt att hjälpa naturen på traven och skapa död ved genom exempelvis ringbarkning, stamskador på olika sätt eller genom att bränna skog.

Som nämnts tidigare kan det finnas risker med att skapa för stora mängder död ved, exempelvis så kan populationer av granbarkborrar växa explosionsartat, därför reglerar Skogsvårdslagen att det inte får finnas mer än 5 kubikmeter färsk död ved per hektar. Vill man skapa mer än så får man söka dispens från lagen.